

مجهزو الطاقة والعقود والفواتير

نعلم أن فواتير الطاقة والقلق من عدم الحصول على أفضل صفقة، تضع ضغطا إضافيا كبيرا على أصحاب العمل الآن.

ستساعدك هذه الورقة على استكشاف عملية نقل عقود الطاقة ومعرفة ما يجب فعله أثناء التحدث على الهاتف مع البائعين في شركات الطاقة ومعرفة هل تدفع مبالغ زائدة في الفواتير.

هل حان الوقت لتغيير المورد/المجهز؟



قبل محاولة تغيير المورد/المجهز من الضروري التأكد أنك تستطيع إنهاء عقدك الحالي. كثير من عقود تزويد الشركات لها مدة محددة، ويجب أن يتأكد أصحاب العمل من قدرتهم على الانتقال إلى مورد/مجهز جديد قبل الالتزام بالتغيير.

قبل أن تقرر تغيير من يزودك بالطاقة:

- استكشف البدائل التي يمكنك اتخاذها لتقليل حاجتك لإمدادات الطاقة.
- تأكد من فهمك لأسعار عقدك الحالي وأحكامه، بالإضافة إلى عواقب الانتقال إلى مورد جديد وهل بإمكانك فسخ العقد الحالي.
- ويجب أيضا أن تدرك كيف تكشف شركات المرافق العامة (الماء والكهرباء) والوسطاء المزيفين والمحتملين.

مكالمات بيع الطاقة والحذر في التعاقد



إذا اتصل بك شخص لا تعرفه من شركة طاقة:

- لا توافق على أي شيء لم يصلك خطيا أو لم تحصل على وقت للتفكير فيه.
 - لا تقل "نعم" في أي وقت، فقد يعد ذلك موافقة على الدخول في عقد ويمكن أن يكون ملزما قانونا. من النادر أن يعطي أي مورد فترة تهدئة يمكن فيها إلغاء العقد.
 - لا تعط اسمك ولا اسم الشركة أو عنوانها.
 - أغلق الهاتف واستكشف ما يبيعهك إذا كنت مهتما بالشراء. اقرأ جميع المعلومات والعقود بانتباه و جد الفوائد والمخاطر المخفية.
 - استشر شخصا تثق به إذا لم تكن متأكدا.
- تذكر: من يريد مساعدتك، لا يربكك، ولا يزعج ولا يضغط عليك. اعلم أن المحتملين ينتحلون شخصية OFGEM أو يدعون أنهم يقدمون حسما/منحة من الحكومة.



- اقرأ العقود الحالية والجديدة بانتباه - وانتبه إلى شروط الإنهاء. قد يُطلب منك إعطاء مهلة طويلة جداً من أجل التغيير (على الأغلب 90 يوماً). وإذا لم تعط مهلة، فقد يجدد العقد.
- يجب على شركات الطاقة إعطاءك إشعاراً عندما يحين موعد التجديد، لكن لا توضح جميع العقود هذا الأمر. اعلم وكن جاهزاً وسجل تاريخ التجديد مسبقاً.
- وتحتوي فاتورتك على رمز QR. يحوي هذا الرمز كل المعلومات التي تحتاج إليها لمقارنة تعرفه الطاقة والانتقال، بما في ذلك اسم المورد واسم التعرف والاستخدام الثانوي، ما يسهل العثور على مورد أفضل.

إذا أردت المساعدة في فهم الفواتير أو العقود، اتصل بـ **Business Sheffield** على الرقم **0114 224 5000** أو بالبريد الإلكتروني **businesssheffield@sheffield.gov.uk**

دفع فاتورتك



- ليس غريباً على موردي الطاقة إرسال فواتير إضافية للزبائن في محاولة استعادة المال المفقود بسبب أخطاء النظام الداخلي. لا يلاحظ الزبائن هذه الأخطاء لأنهم نادراً ما يقرؤون فواتير الكهرباء. في حال أنك لم تفهم فاتورتك، اتصل بخدمة الزبائن عند المورد.
- تحقق من قراءة العداد بانتظام، ولو كان لديك عداد ذكي Smart Meter (قد تكون قراءته خاطئة). تأكد من أن فاتورتك تطابق العداد
- هل جميع العدادات في عقارك السكني تابعة لك؟ ربما تدفع استهلاك طاقة شخص آخر غيرك، إذا كنت في مبنى قديم!
- دقق رقم مرجع جميع العدادات، ثم دقق فواتير الكهرباء (أو الكشف السنوي) التي تحمل نفس رقم مرجع العداد، وأخبر مورد الطاقة فوراً في حال عدم التطابق.
- تأكد من إلغاء إمدادات الطاقة عند الانتقال من المكان
- إذا نقلت مقرك إلى مكان آخر احرص على الاتصال بمورد الطاقة، وإلا قد تضطر لدفع فواتير مقرك القديم.

إذا كنت قلقاً من دفع فواتيرك، اتصل بالمورد قبل تفويت الدفع.

يمكن للمورد غالباً مساعدتك في إدارة الدفع مثل وضع خطة دفع. وفرص حصول ذلك أعلى في حال عدم وجود دفعات غير مسددة.

إذا أردت مساعدة تتعلق بشركتك، فإن فريق دعم الشركات الخبير والودي في خدمتك. اتصل بنا على الرقم **0114 224 5000** أو أرسل بريد إلكتروني إلى **BusinessSheffield@sheffield.gov.uk**

يمكنك الحصول على دعم ومعلومات عن تكلفة المعيشة بما في ذلك المزيد من المصادر، لمساعدتك في التعامل مع تأثير ذلك في أعمالك على الرابط www.sheffield.gov.uk/costofliving



توفير الطاقة لشركات الأغذية

توجد الكثير من الطرق لإعادة تنظيم الأمور في شركات الأغذية لتوفير الطاقة مع الحفاظ على سلامتكم وسلامة زبائنكم.

يساعدك هذا الدليل في التفكير فيما يثمر عمله في شركتك وتحديد المخاطر والحرص على تجنبها.

عند اتخاذ إجراءات لتوفير الطاقة من الضروري الحرص على عدم التهاون في الصحة والسلامة أو سلامة الغذاء في أي وقت.

للمزيد من المعلومات تفضل بزيارة www.hse.gov.uk / www.food.gov.uk



احرص على استمرار عقودك مع شركات مكافحة الحشرات وخدمات التجهيزات والتخلص من القمامة. إن تخفيض نفقات هذه الأمور يولد مشاكل أدت لإغلاق عدد كبير من الشركات في الوقت الحاضر.



هل تستطيع نقل المخزونات إلى عدد أقل من البرادات وجعل ذلك جزءاً من إجراءات إغلاق المكان، كي لا تتركها جميعاً تعمل في الليل؟

احرص على فصل الأغذية النيئة عن الأغذية الجاهزة للأكل.
عند إعادة تشغيل البرادات، احرص على أن تكون باردة بما يكفي قبل إعادة الأغذية إليها.



- هل تستطيع تقليل استخدام ثلاجات التجميد بزيادة التسليم والتخلص من مجمدة.
- تحقق من السدادات في البرادات والثلاجات المجمدة والأفران. إذا كانت مهترئة، ستخسر الحرارة عالية الثمن. هل تتحمل تكلفة تركيب أبواب للمبردات المفتوحة؟
- متى كانت آخر مرة أجريت فيها صيانة للتجهيزات؟ إذا كان أحد التجهيزات ليس في حالة جيدة، فقد لا يكون يعمل بكفاءة. إذا كنت لا تتحمل مصاريف الصيانة، انزع القابس ونظف المشابك والفلاتر.

يتوجب قانونياً صيانة بعض الأجهزة بعد فترة معينة. تنظيف المشابك والفلاتر لا يعني أنك تستطيع الاستغناء عن هذه الصيانة.

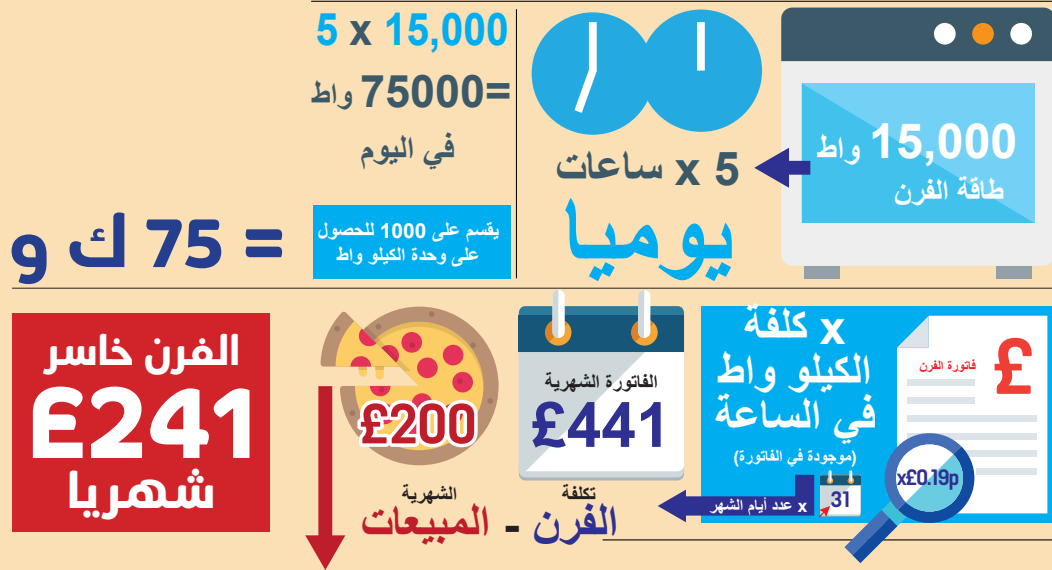


- هل ثلاجات العرض عندك كبيرة جداً؟ احرص أن يكون حجمها مناسباً لما تود عرضه فقط. إذا كنت تضع أشياء في ثلاجات العرض يمكن تخزينها في مكان آخر، فكر في تصغير حجمها.
- قلل نفايات الأغذية (وبذلك تخف المصاريف)
 - كم عدد المكونات التي تشتريها وتستخدم في صنف واحد فقط؟
 - إذا كنت لا تبيع كثيراً من هذا الصنف، هل من الأفضل حذفها من القائمة؟
 - ما هي المكونات التي ترميها كثيراً؟ هل يمكن عمل شيء آخر منها وبيعها مثل الحساء؟

عند استهلاك المكونات المتروكة، تأكد من تاريخ الصلاحية وصلاحيته للأكل.



- إذا كنت تستخدم منتجات ليست في موسمها، هل يمكنك تغيير القائمة لاستخدام مكونات موسمية أرخص؟
- هل هناك شركة مجاورة يمكن التعاون معها للحصول على صفقة أفضل من الموردين جماعيا؟
- تحقق من استهلاك كل جهاز للطاقة، وهل الأصناف الموضوعة فيها تغطي التكلفة.
- على سبيل المثال، إذا كنت تقدم وجبات جاهزة مختلطة ولديك فرن للبيتزا، هل تبيع ما يكفي من البيتزا لتغطية تكاليف تشغيل الفرن؟



- هل القائمة صديقة لك؟ هل انت ملتزم بمفهوم لا يجلب لك عملا الآن؟ هل ترتفع أسعار المكونات الرئيسية بسرعة فلا تقدر على بيعها بسعر يتحملة الزبائن؟
- هذا أمر مهم لأصحاب الرؤية من النباتيين إلى الدجاج المقلي.
- هل أنت مستعد لتغيير مفهومك للحفاظ على الهوامش بمستوى يمكنك من دفع الفواتير والمعاشات؟
- هل يمكنك العثور على مكونات أرخص ضمن النسق الذي تتبعه؟ هل استخدام المكونات الموسمية أكثر توفيراً؟
- عند البحث عن مكونات أرخص، احرص على أن تكون بدرجة طعام بشري ونوعية جيدة.
- إذا بدلت المكونات، تأكد من تحديث القوائم والملصقات ومعلومات مسببات الحساسية.
- الأجهزة منخفضة الطاقة. هل يمكن تغيير أي صنف ليظهر في أجهزة تستهلك طاقة قليلة مثل الطباخ البطيء (الذي يُعرف بـ slow cooker) أو طناجر الضغط أو القلاية الهوائية؟

إذا أردت مساعدة تتعلق بشركتك، فإن فريق دعم الشركات الخبير والودي في خدمتك. اتصل بنا على الرقم 0114 224 5000 أو أرسل بريد إلكتروني إلى BusinessSheffield@sheffield.gov.uk

يمكنك الحصول على دعم ومعلومات عن تكلفة المعيشة بما في ذلك المزيد من المصادر لمساعدتك في التعامل مع تأثير ذلك في أعمالك على الرابط www.sheffield.gov.uk/costofliving



توفير الطاقة في أعمالك

توجد عدة طرق لإعادة تنظيم الأمور في شركات الأغذية لتوفير الطاقة مع الحفاظ على سلامتكم وسلامة زبائنكم.

يساعدك هذا الدليل في التفكير فيما يثمر عمله في شركتك وتحديد المخاطر والحرص على تجنبها.

عند اتخاذ إجراءات لتوفير الطاقة من الضروري الحرص على عدم التهاون في الصحة والسلامة أو سلامة الغذاء في أي وقت.

للمزيد من المعلومات تفضل بزيارة www.hse.gov.uk / www.food.gov.uk



• اعمل صيانة أساسية للتجهيزات يشمل ذلك الكمبيوترات أيضا!

• لبعض التجهيزات متطلبات قانونية فيما يخص مدة الصيانة. احرص على الالتزام بذلك.

• لا تترك الأجهزة تعمل في الليل، ما لم يكن ذلك ضروريا.

• تحقق وتمعن هل لإيقاف عملها تأثيرات غير مقصودة في سلامة الناس؟ إذا فكرت في إيقاف تشغيل البرادات/الثلاجات، الرجاء مراجعة اقتراحاتنا لتوفير الطاقة لشركات الأغذية.

• استبدل المصابيح الكهربائية بأضواء LED قدر المستطاع.

• راجع دليل تعليمات الأجهزة (أو تحقق على الإنترنت) وتحقق من معدل الطاقة. المقياس من G (بعها فورا) إلى A.

• إذا كنت تستخدم جهازا يستهلك طاقة كبيرة، هل تتحمل تكاليف شراء بديل يستهلك طاقة أقل؟

• تأكد من أن جميع مشغلاتك المستعملة في حالة جيدة وعليها علامة CE.

• يمكن لأدوات مثل Youreko تبين لك هل ستوفر المال باستثمارك في أجهزة أكثر توفيراً للطاقة: <https://www.youreko.com>

• إذا كان عليك تدفئة الموقع/العقار، هل العزل في المكان جيد؟ هل يمكنك تحسين العزل في الجدران والسطح لتوفير الطاقة؟

• تأكد من عدم إعاقة العزل قرميد التهوية أو الفتحات الأخرى التي تؤمن تهوية مهمة.

• اخفض منظم الحرارة عندما يكون عمل ذلك آمنا.

• تأكد من تخزين الماء في درجة حرارة آمنة لتفادي البكتيريا الفيلقية، ومن الحفاظ على أخفض درجة حرارة قانونية للعمل.

• استخدم أماكن متحكم بدرجة حرارتها بكفاءة أكبر بتغيير جدول طلبات المخزونات. هل يمكنك تصغير مكان الثلاجة المجمة بزيادة التوصيل/الطلبات على سبيل المثال؟

• إذا كنت تعمل طلبات التوصيل، راجع المسارات والجدول لتعرف هل من الممكن توفير الوقود بالعمل بكفاءة أكبر. هل يمكن للزبائن المواظبين تعديل أيام التوصيل أو أوقاتها لتمكينك من عمل المزيد من التوصيل في الرحلة الواحدة؟ هل تمر على زبائن محتملين عندما تقود في المسارات الحالية؟



احرص على استمرار عقودك مع شركات مكافحة الحشرات وخدمات التجهيزات والتخلص من القمامة. تخفيض نفقات هذه الأمور يولد مشاكل أدت لإغلاق عدد كبير من الشركات في الوقت الحاضر.



إذا أردت مساعدة تتعلق بشركتك، فإن فريق دعم الشركات الخبير والودي في خدمتك. اتصل بنا على الرقم 0114 224 5000 أو أرسل بريد إلكتروني إلى BusinessSheffield@sheffield.gov.uk يمكنك الحصول على دعم ومعلومات عن تكلفة المعيشة بما في ذلك المزيد من المصادر لمساعدتك في التعامل مع تأثير ذلك في أعمالك على الرابط www.sheffield.gov.uk/costofliving



التحكم في المصاريف والدخل

في هذه الأوضاع غير الاعتيادية، تساعدك العودة للأساسيات ومراجعة دخلك والمصروفات ونموذج العمل من إيجاد طريقة.

يساعدك الدليل على فهم السيولة النقدية والتعامل معها وفهم تكلفة كل منتج ومدخوله والتمعن في هل ما يزال مفهوم أعمالك يفيدك في المناخ الحالي.

إدارة السيولة النقدية



ضع توقعات سريعة للسيولة النقدية

- احسب دخلك الأسبوعي وحمله على الشهر.
- ثم ضع نفقاتك الشهرية شاملة أشياء مثل الأجور وفواتير المرافق.
- تستطيع الآن فوراً معرفة هل يوجد عجز وتبدأ باتخاذ إجراءات.

تخفيض كلفة التوريد



- متى كانت آخر مرة بحثت فيها عن أسعار موردين/مجهزين جدد؟ قد لا تكون تشتري المخزونات والمكونات بأفضل الأسعار.
- تحدث مع موردك الحالي. هل لديهم بدائل أقل كلفة؟
- عند حساب السيولة النقدية، فكر في نموذج العمل وكيف يمكنك تعديله لإدخال المال الذي تريده.

يقدم مسؤولو استعلامات الأعمال دعماً من شخص لشخص يشمل توقعات السيولة النقدية ونصائح عن عقود الموردين والإيجار ومشاكل العمالة والعقود. اتصل بهم على الرقم 0114 224 5000 أو أرسل بريد إلكتروني إلى BusinessSheffield@sheffield.gov.uk

- هل المفهوم الذي تتبعه صديق لك؟ هل أنت مستعد لتغيير مفهومك للحفاظ على الهوامش بمستوى يمكنك من دفع الفواتير والمعاشات؟
- مثال إذا فتحت متجر صفر نفايات لأسباب أخلاقية، هل أنت متأكد أن هذا هو السبب الذي يجعل الناس تشتري منك؟ قد تقلل نفايات البلاستيك والطعام.
- اسأل زبائنك عن سبب الشراء من متجرك والأماكن الأخرى التي يتسوقون فيها. هل يمكنك تعلم شيء من منافسيك؟
- هل أنت متأكد أنك مهما فعلت، فسوف يجلب الموقع زبائن أم هل حان وقت الانتقال؟ هل يمكنك إعادة التأجير لشركة أخرى تعمل عندما تتوقف أنت عن العمل أو شركة يكمل مخزونها مخزونك؟
- أعد حساب جميع الهوامش الإجمالية لكل منتج تبيعه. الهامش الإجمالي = الهامش الإجمالي (سعر المبيع) - (تكلفة صنع/شراء الصنف)
- هل يمكن الحفاظ على أسعار المبيع مع زيادة التكلفة؟
- كم الزيادة التي يتحمل الزبائن دفعها للحفاظ على هوامشك الإجمالية؟
- إذا كان لديك مخزونات أو قائمة لا تسهم في أعمالك، احذفها.
- إذا لم يكن لديك نظام صندوق لتتبع المبيعات لكل منتج، سجل في مذكرة مبيعات وضعها جانب الصندوق.
- استخدم نظاما بسيطاً لمعرفة مبيعات كل صنف في الأسبوع (أو يومياً إذا كان العمل جيداً).
- انظر إلى الهوامش المتعلقة بالمبيعات. إذا لم تكن مبيعاتك كثيرة للأصناف ذات الهوامش الصغيرة، احذفها من البيع على الإنترنت أو في المتجر (إذا لم تكن موسمية).

احرص على أن يقدر زبائنك على العثور عليك.



- يبذل الناس جهوداً أكبر لزيارتك إذا كنت مفتوحاً باستمرار.
- تأكد من أن ساعات العمل صحيحة في جميع الإعلانات (غوغل، وسائل التواصل الاجتماعي، إلخ).
- تغلق بعض الأعمال أبوابها في الأوقات الهادئة، لكن بمرور الوقت يستاء الزبائن من ذلك. هل تستطيع القيام بوظائف غيرها في الموقع؟
- إذا كانت هناك أوقات هادئة، هل تستطيع الإعلان عنها للناس الذين يريدون الزيارة في الأوقات الهادئة؟

إذا أردت مساعدة تتعلق بشركتك، فإن فريق دعم الشركات الخبير والودي في خدمتك. اتصل بنا على الرقم 0114 224 5000 أو أرسل بريد إلكتروني إلى BusinessSheffield@sheffield.gov.uk

يمكنك العثور على دعم ومعلومات عن تكلفة المعيشة بما فيها المزيد من المصادر لمساعدتك في التعامل مع تأثير ذلك في أعمالك على الرابط www.sheffield.gov.uk/costofliving



المساعدة في الفواتير

توجد في هذه الورقة قوائم بالدعم المتوفر لفواتير العمل وطريقة عملها.

خطة تخفيف عبء فواتير الطاقة



أطلقت الحكومة خطة جديدة لتخفيف عبء فواتير الطاقة لمساعدة زبائن الطاقة غير المنزلية. الخطة عبارة عن تخفيض فواتير الغاز والطاقة لفترة مبدئية مدتها 6 أشهر ابتداء من 1 أكتوبر 2022. يشمل التخفيض العقود الثابتة المتفق عليها في أو بعد 1 أبريل 2022، ويشمل أيضا العقود والتعرفة المتغيرة والمرنة. لا يجب عليك عمل أي شيء.

إذا كنت مستحقا، يُطبق التخفيض على فاتورتك تلقائيا. يمكنك العثور على مزيد من المعلومات عن الخطة في إعلانات موقع الحكومة <https://www.gov.uk/guidance/energy-bill-relief-scheme-help-for-businesses-and-other-non-domestic-customers>



يشمل ذلك:

- معلومات بخصوص الاستحقاق
- شرح كيفية حساب التخفيض،
- أمثلة على حساب التخفيض.

انتبه من الاحتيال! تذكر أنه لا يجب عليك التقدم بطلب أو التسجيل أو إعطاء أي معلومات لأي شخص للحصول على هذا التخفيض.

إذا وصلتك رسالة تطلب بيانات حسابك المصرفي أو أن تنقر على رابط، من الضروري عدم الرد والإبلاغ عن ذلك فورا.

أرسل صورة شاشة (screenshot) للرسالة إلى report@phishing.gov.uk وإلى energy.bills.rebate@beis.gov.uk



ما يزال الأمر يستحق الحصول على أفضل الأسعار والاستهلاك القليل.

خطة تخفيف عبء فواتير الطاقة معونة حكومية لتكلفة الطاقة بالوحدة. وضعت الحكومة "سقفا" لما يدفعه الزبائن غير المنزليين لكل وحدة طاقة، وستدفع الفارق لشركات الطاقة.
يعني ذلك:

- ما يزال الوضع قائما أنه كلما زاد استهلاكك للطاقة، ستدفع المزيد. لا يوجد سقف لما تدفعه عن الاستخدام الكلي، بل هناك سقف لما تدفعه عن كل وحدة.
- يمكن لشركات الطاقة أن ترفع أسعارها وعندما تنتهي خطة تخفيف عبء فواتير الطاقة ستعود لدفع السعر الكامل. يعني ذلك أنه ما يزال من المستحسن الحرص على حصولك على أفضل صفقة إذا كان لديك فرصة تغيير العقد.
- يجب على شركات الطاقة إظهار السعر الكامل على الفواتير والمبلغ الذي تدفعه الحكومة لتري كم ستكلفك الطاقة دون خطة تخفيف عبء فواتير الطاقة. يعني ذلك أنك ما تزال قادرا على المقارنة بين الموردين، للتأكد من حصولك على أفضل صفقة.

أسعار الشركات

£

إذا اعتقدت أنك ستواجه صعوبة في دفع الفاتورة

إذا كنت قلقا من دفع فاتورة أسعار الشركات، من الضروري التحدث مع فريق أسعار الشركات، قبل أن تفوت دفعة. في كثير من الأحوال يستطيع الفريق الموافقة على تدابير دفع بديلة، ويكبر هذا الاحتمال إذا تواصلت معهم في مرحلة مبكرة. الاتصال بالفريق قبل تفويت دفعة يقلل احتمال التأكيد بمصاريف استرداد إضافية.

اتصل بالفريق على Business.rates@sheffield.gov.uk

تخفيف عبء أسعار الشركات

توجد عدة أنواع من تخفيف عبء أسعار الشركات حسب ظروفك ونوع أعمالك. يشمل ذلك التجزئة الموسعة Accommodation and Hospitality، الضيافة Expanded (Capped) Retail، تخفيض السكن والترفيه والترفيه Leisure Discount وهي متوفرة حتى 31 مارس/آذار 2023. يمكنك التحقق من توفر أي نوع من تخفيف عبء أسعار الشركات لك في موقعنا <https://www.sheffield.gov.uk/business/business-rate-relief>

إذا أردت مساعدة تتعلق بشركتك، فإن فريق دعم الشركات الخبير والودي في خدمتك. اتصل بنا على الرقم 0114 224 5000 أو أرسل بريد إلكتروني إلى BusinessSheffield@sheffield.gov.uk يمكنك العثور على دعم ومعلومات عن تكلفة المعيشة بما فيها المزيد من المصادر لمساعدتك في التعامل مع تأثير ذلك في أعمالك على الرابط www.sheffield.gov.uk/costofliving



المساعدة الحكومية



خطة تخفيف عبء فواتير الطاقة

أطلقت الحكومة خطة جديدة لتخفيف عبء فواتير الطاقة لدعم زبائن الطاقة غير المنزلية الخطة عبارة عن تخفيض فواتير الغاز والطاقة لفترة مبدئية مدتها 6 أشهر ابتداء من 1 أكتوبر. يشمل التخفيض العقود الثابتة المنتق عليها في أو بعد 1 أبريل 2022 ويشمل أيضا العقود والتعرفة المتغيرة والمرنة. وضعت الحكومة "سقفا" لرسوم شراء الطاقة (لشركات غير المنزلية بالساعة). تدفع الحكومة لشركات الطاقة الباقي من السعر الكامل.

لا يجب عليك عمل أي شيء.

إذا كنت مستحقا، يطبق التخفيض على فاتورتك تلقائيا. سترى أول توفير في فاتورة شهر أكتوبر التي تصلك عادة في نوفمبر.

يمكنك العثور على مزيد من المعلومات عن الخطة في <https://www.gov.uk/guidance/energy-bill-relief-scheme-help-for-businesses-and-other-non-domestic-customers>

تذكر:

- ما يزال الأمر يستحق اتخاذ إجراءات لتقليل استهلاكك للطاقة. وضعت الحكومة سقفا الرسوم التي تفرضها شركات الطاقة على الوحدة وليس على الإجمالي، ولذلك كلما زاد استهلاكك ستدفع المزيد.
- يستحق الأمر أن تبحث عن أفضل أسعار الطاقة. لا يغير "السقف" أسعار الشركات، لكنه يغير ما تدفعه شركتك. وهذا أمر مؤقت، فعليك العودة لدفع السعر الكامل في المستقبل.
- ما يزال يتوجب على شركات الطاقة إظهار السعر الكامل والمبلغ الذي تدفعه الحكومة في فاتورتك. يساعدك ذلك على المقارنة بين أفضل أسعار الموردين.

المعدل الأساسي لخفض ضريبة الدخل

سيخفض المعدل الأساسي لضريبة الدخل إلى 19% في أبريل 2023. سيبلغ المعدل الإضافي لضريبة الدخل ابتداءً من أبريل 2023. وسيحل محله معدل وحيد أعلى لضريبة الدخل يبلغ 40%.

<https://www.gov.uk/government/publications/the-growth-plan-2022-factsheet-on-income-tax/income-tax-factsheet#:~:text=Basic%20rate%20cut%20by%201ppt%20from%20April%202023%20%E2%80%93%20from%2020p%20to%2019p&text=19%25%20is%20the%20lowest%20the,average%20gain%20of%20.%C2%A3170>



مدعوم من

التراجع عن زيادة الضمان الوطني

سيتم التراجع عن الزيادة في الضمان الوطني البالغة 1.25 بالمئة في 6 نوفمبر 2022.
<https://www.gov.uk/government/news/national-insurance-increase-reversed>

إلغاء الزيادة في ضرائب الشركات

ألغيت الزيادة المقترحة لضرائب الشركات وبقيت عند حد 19%.
<https://www.gov.uk/government/news/chancellor-announces-new-growth-plan-with-biggest-package-of-tax-cuts-in-generations>



غير مستعمل